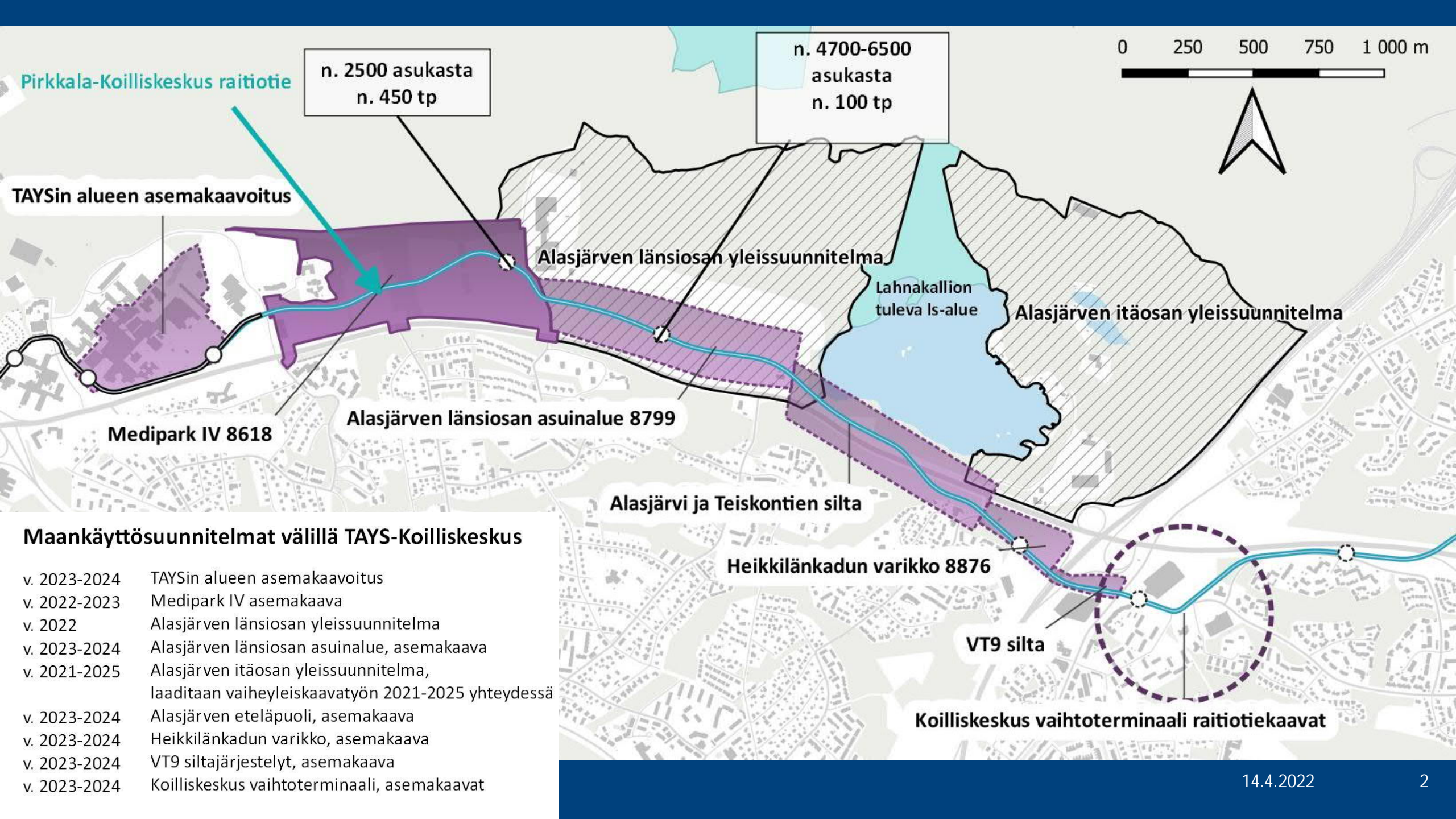


Tampella

Alasjärven länsipuolen vaihtoehtotarkastelu

Kaupunginhallitus 19.4.2022



Pirkkala-Koilliskeskus raitiotie

n. 2500 asukasta
n. 450 tp

n. 4700-6500
asukasta
n. 100 tp

0 250 500 750 1000 m

TAYSin alueen asemakaavoitus

Alasjärven länsiosan yleissuunnitelma

Lahnakallion
tuleva ls-alue

Alasjärven itäosan yleissuunnitelma

Medipark IV 8618

Alasjärven länsiosan asuinalue 8799

Alasjärvi ja Teiskontien silta

Heikkilänkadun varikko 8876

VT9 silta

Koilliskeskus vaihtoterminaalit raitiotiekaavat

Maankäyttösuunnitelmat välillä TAYS-Koilliskeskus

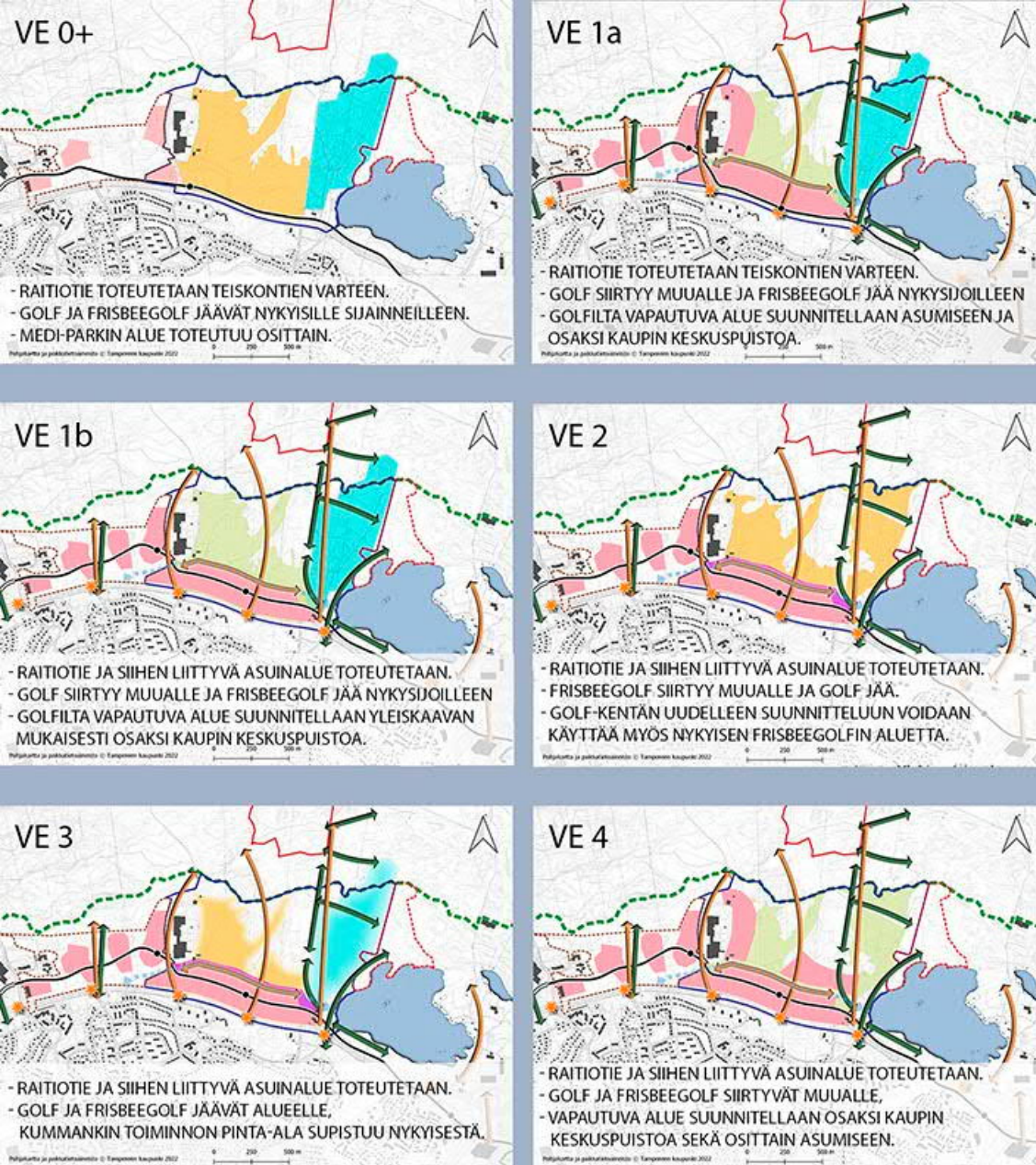
- v. 2023-2024 TAYSin alueen asemakaavoitus
- v. 2022-2023 Medipark IV asemakaava
- v. 2022 Alasjärven länsiosan yleissuunnitelma
- v. 2023-2024 Alasjärven länsiosan asuinalue, asemakaava
- v. 2021-2025 Alasjärven itäosan yleissuunnitelma, laaditaan vaiheleiskaavatyon 2021-2025 yhteydessä
- v. 2023-2024 Alasjärven eteläpuoli, asemakaava
- v. 2023-2024 Heikkilänkadun varikko, asemakaava
- v. 2023-2024 VT9 siltajärjestelyt, asemakaava
- v. 2023-2024 Koilliskeskus vaihtoterminaalit, asemakaavat

Alasjärven länsipuolen vaihtoehtotarkastelu

- Alasjärven länsipuoleiselle alueelle tarkastellaan kevään 2022 aikana useita vaihtoehtoisia maankäyttöratkaisuja sekä laaditaan vaihtoehtoista vaikutusten arviointi.
- Arviointityön tavoitteena on tuottaa tarvittavat lähtötiedot Alasjärven yleissuunnitelmatyön käynnistämiseen, joka on asemakaavoitusohjelmassa 2022-2026 ohjelmoitu vuodelle 2022.
- Vaihtoehtoisten maankäyttöratkaisujen arviointiin ja arviointityötä seuraavaan yleissuunnitelman laatimisen ohjaamiseen asetettiin pormestarin päätöksellä 20.12.2021 yhteistyöryhmä.
- Vaihtoehtotarkastelu ja vaikutusten arviointi valmistuvat loppukevästä 2022. Aineisto on tavoitteena viedä alkukesästä kaupunginhallituksen käsittelyyn.

Ilmakuva: © 2004-2022 Blom.

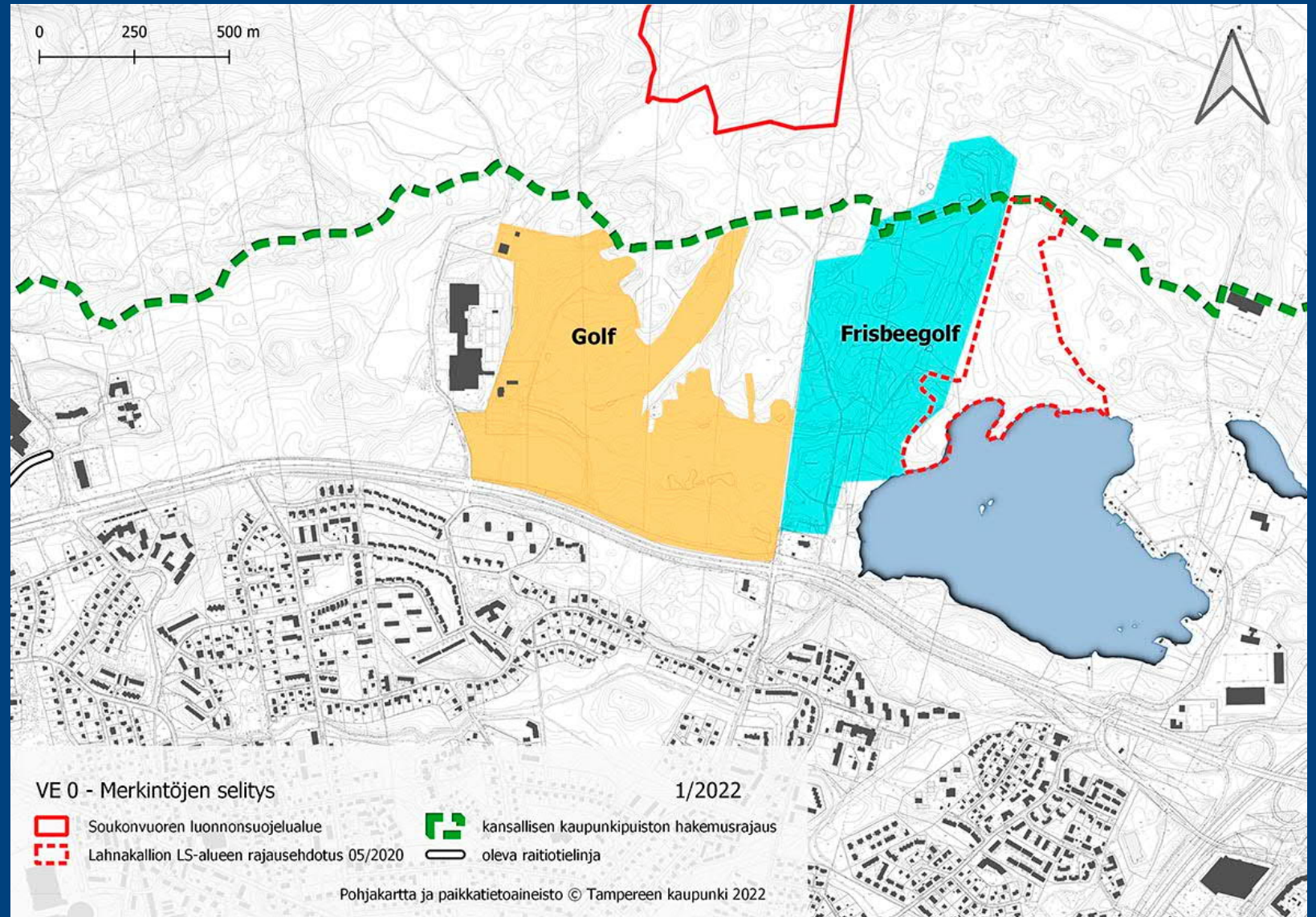
Tarkasteltavat vaihtoehdot



- Vaihtoehtotarkastelussa tarkastellaan seitsemään eri vaihtoehtoa sekä arvioidaan niiden vaikutukset.
- Vaihtoehtojen vaikutuksia arvioidaan mm. seuraavien teemakokonaisuuksien kautta:
 - Väestö ja asuminen
 - Palvelut ja työpaikat
 - Urheilu ja virkistys
 - Liikennejärjestelmä
 - Raitiotie
 - Pyöräily- ja kävely
 - Kaupunkikuva, kulttuuriympäristö ja maisema
 - Luontoarvot
 - Maaperä ja rakennettavuus
 - Hydrologia
 - Kaupungin strategiset tavoitteet

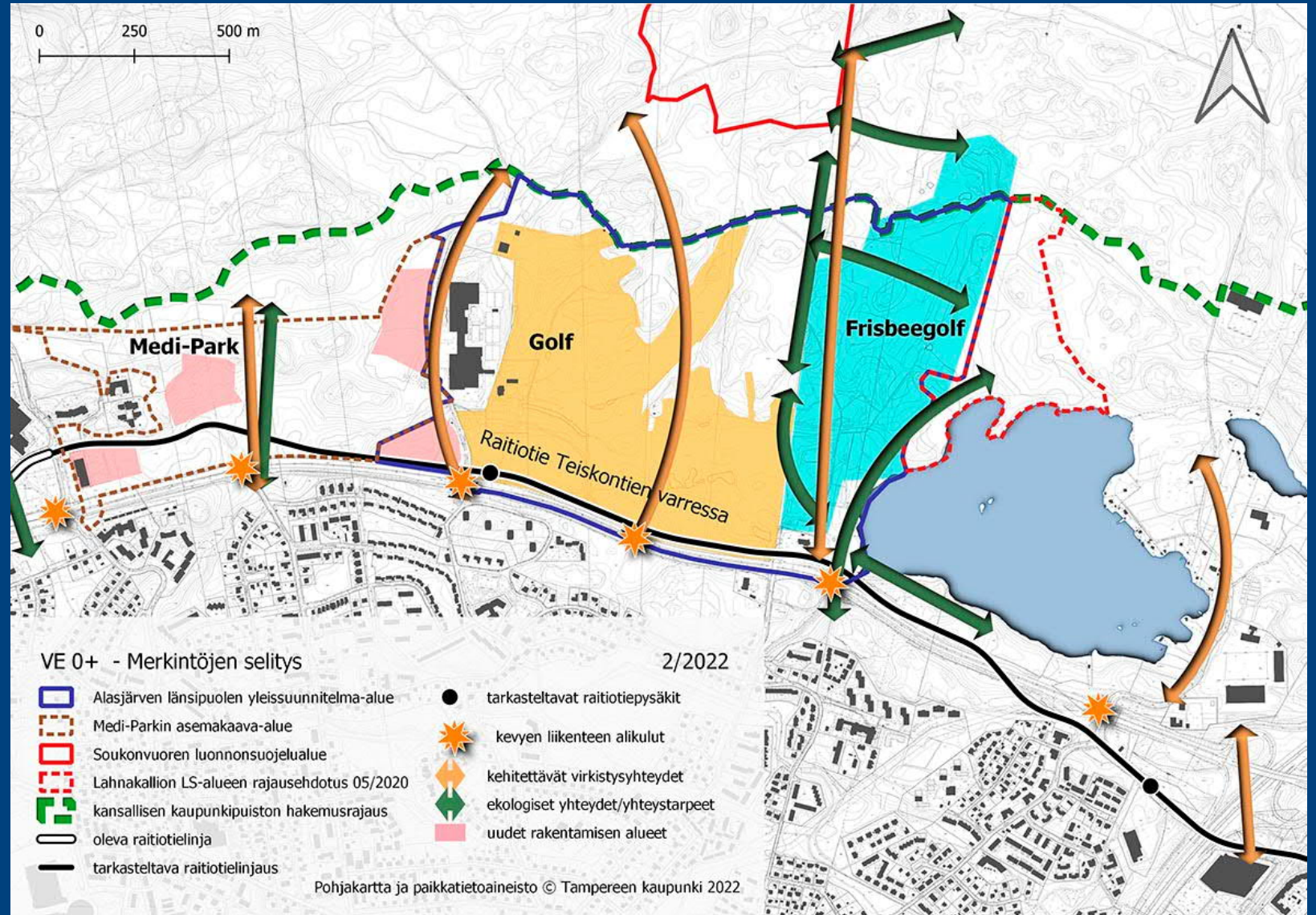
Vaihtoehto 0

- Raitiotietä tai siihen liittyvää maankäyttöä ei toteuteta.
- Golf ja frisbeegolf jäävät nykyisille sijainneilleen.
- Golf-toiminta nykyisellään on mahdollista ainakin vuoden 2029 loppuun saakka, jolloin vuokrasopimus päättyy.
- Medi-Parkin ja Tenniskeskuksen alueella on voimassa asemakaavoja, jotka on kuitenkin todettu mm. luontoarvojen näkökulmasta vanhentuneiksi eikä niiden mukaista maankäyttöä ole mahdollista toteuttaa.



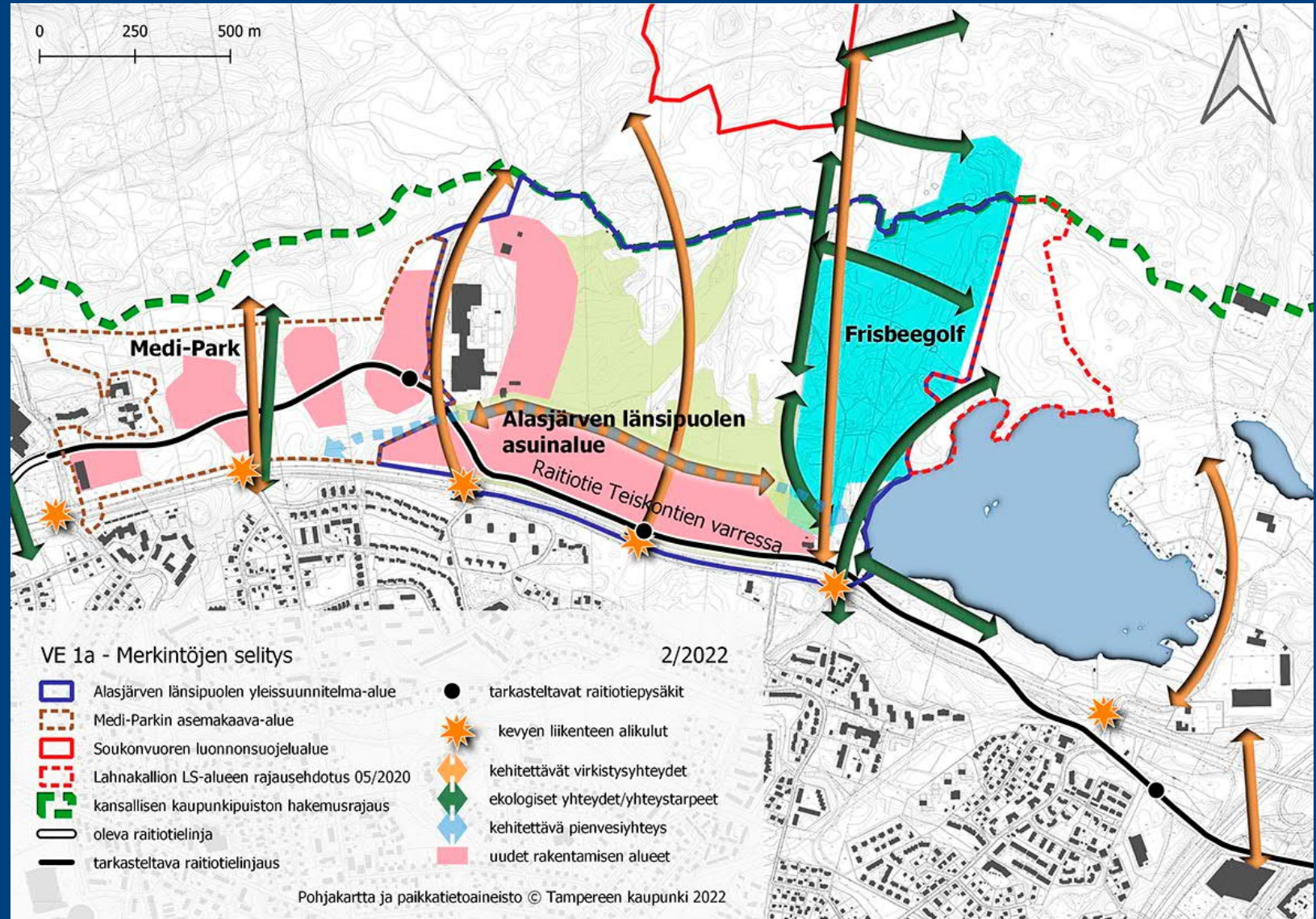
Vaihtoehto 0+

- Raitiotie toteutetaan Teiskontien varteen.
- Medi-Parkin alue kaavoitetaan osittain siten, että alueelle tulee n. 850 asukasta sekä n. 200 työpaikkaa sekä uusi urheiluhalli Tenniskeskuksen länsipuolelle.
- Golf ja frisbeegolf jäävät nykyisille sijainneilleen, mutta raitiotielinja pienentää etenkin golfin käytössä olevaa aluetta.
- Suunnittelussa on huomioitava virkistysyhteystarpeet Ruotulasta Niihamaan sekä ekologisten yhteyksien säilyttäminen /parantaminen.



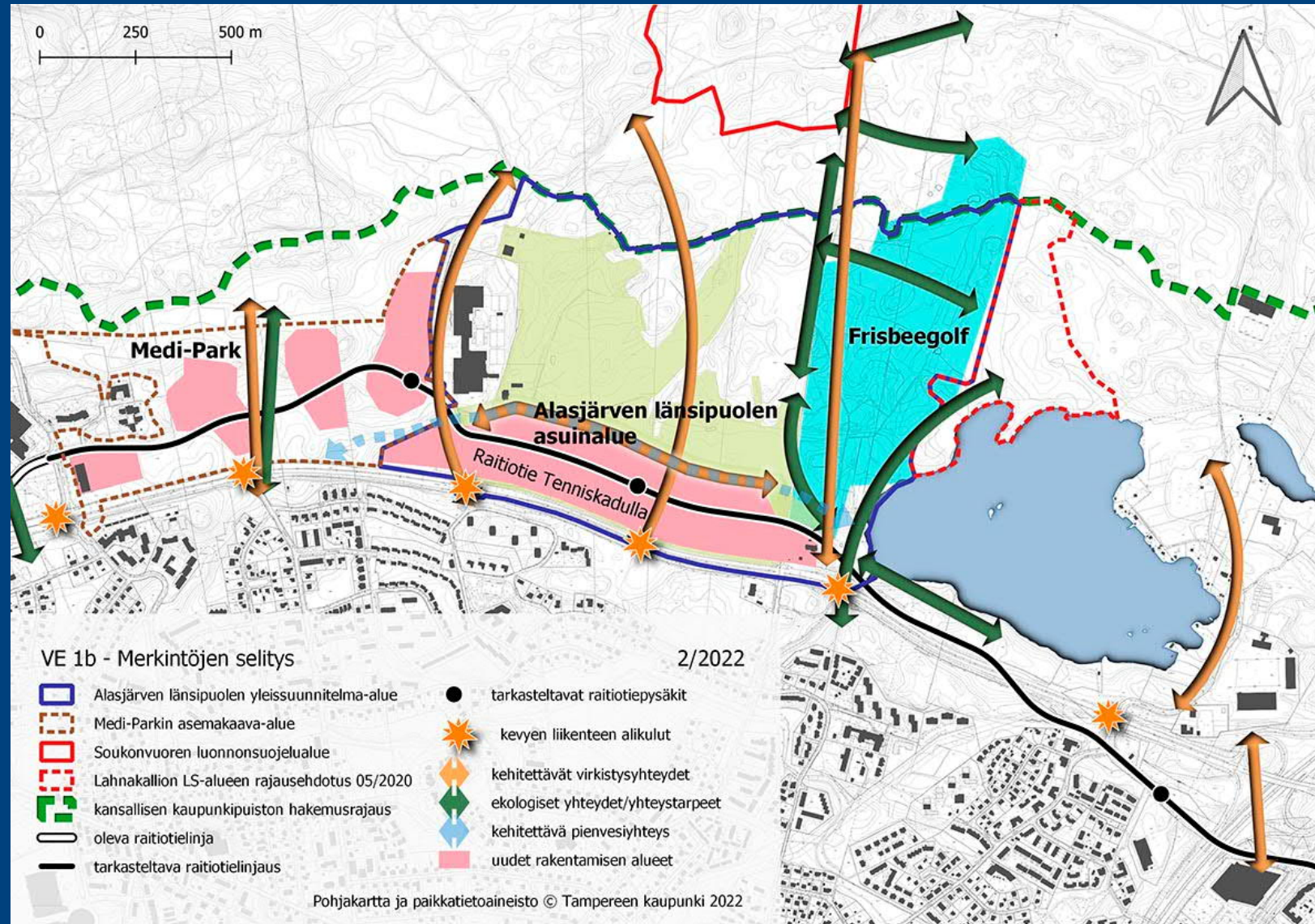
Vaihtoehto 1a

- Raitiotie ja siihen liittyvä asuinalue toteutetaan Medi-Parkin alueella Tenniskatua pitkin ja Alasjärven yleissuunnitelma-alueella Teiskontien varteen.
- Golf siirtyy muualle ja frisbeegolf jää nykyiselle sijainnilleen.
- Golfilta vapautuva alue tulee suunniteltavaksi osittain asumiseen, osittain osaksi Kaupin keskuspuistoa (sis. mm. kaupunginosapuiston palvelut).
- Medi-Parkin alueelle tulee n. 2500 asukasta ja n. 450 työpaikkaa. Alasjärven länsipuolelle asukkaita tulee n. 5700 ja työpaikkoja n. 120.
- Suunnittelussa on huomioitava virkistysyhteystarpeet Ruotulasta Niihamaan sekä ekologisten yhteyksien säilyttäminen /parantaminen.



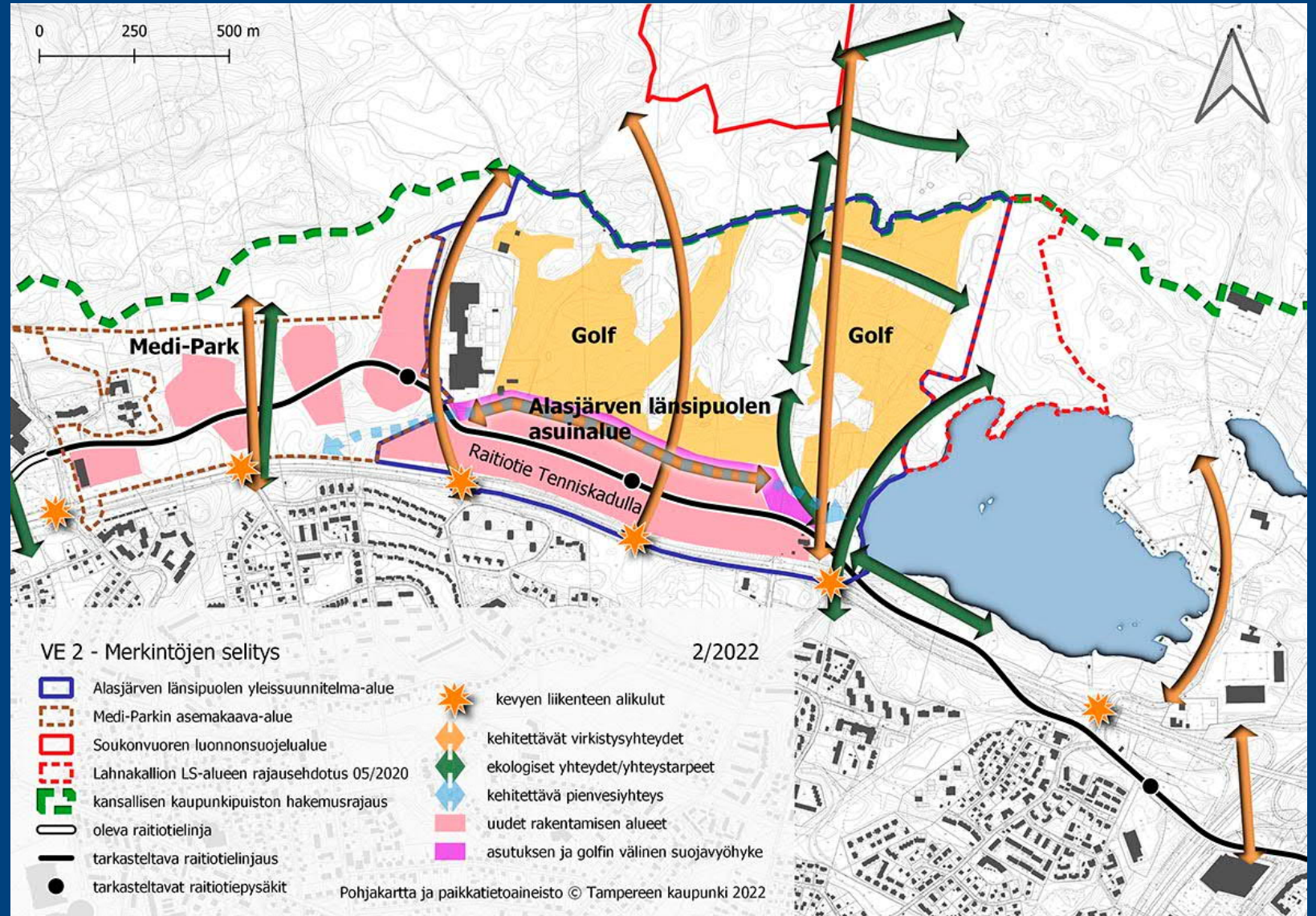
Vaihtoehto 1b

- Raitiotie toteutetaan valtuuston 19.10.2020 päättämän vaihtoehdon (Tenniskatu) mukaisesti.
- Golf siirtyy muualle ja frisbeegolf jää nykyiselle sijainnilleen.
- Golfilta vapautuva alue suunnitellaan yleiskaavan mukaisesti osaksi Kaupin keskuspuistoa (sis. mm. kaupunginosapuiston palvelut).
- Medi-Parkin alueelle tulee n. 2500 asukasta ja n. 450 työpaikkaa. Alasjärven länsipuolelle asukkaita tulee n. 4700 ja työpaikkoja n. 100.
- Suunnittelussa on huomioitava virkistysyhteystarpeet Ruotulasta Niihamaan sekä ekologisten yhteyksien säilyttäminen /parantaminen.



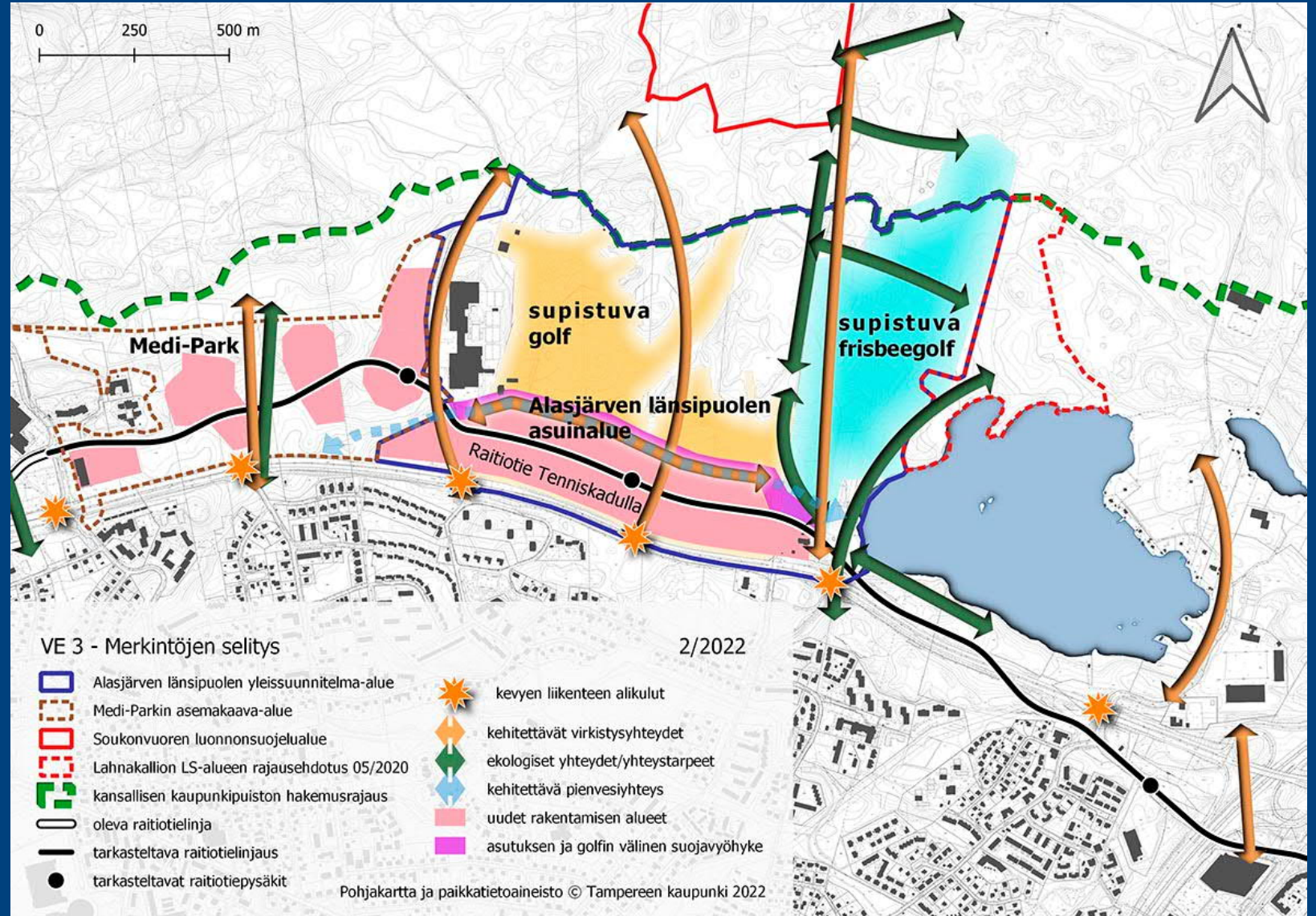
Vaihtoehto 2

- Raitiotie toteutetaan valtuuston 19.10.2020 päättämän vaihtoehdon mukaisesti.
- Medi-Parkin alueelle tulee n. 2500 asukasta ja n. 450 työpaikkaa. Alasjärven länsipuolelle asukkaita tulee n. 4700 ja työpaikkoja n. 100.
- Frisbeegolf siirtyy muualle ja golf jää alueelle. Golf-kentän uudelleen suunnitteluun voidaan käyttää myös nykyisen frisbeegolfin aluetta.
- Suunnittelussa huomioitava virkistysyhteystarpeet Ruotulasta Niihamaan sekä ekologisten yhteyksien säilyttäminen /parantaminen.



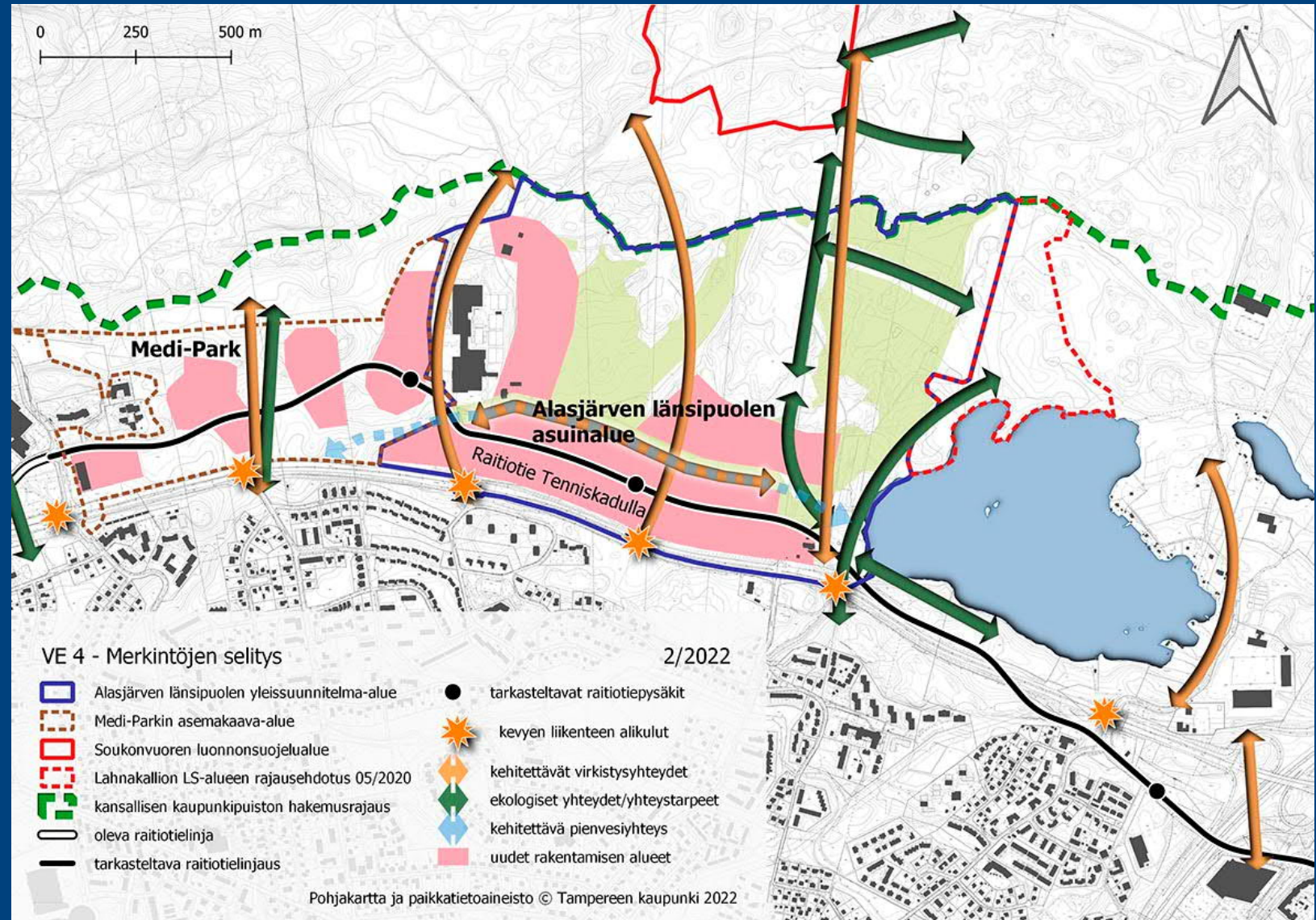
Vaihtoehto 3

- Raitiotie toteutetaan valtuuston 19.10.2020 päättämän vaihtoehdon mukaisesti.
- Medi-Parkin alueelle tulee n. 2500 asukasta ja n. 450 työpaikkaa. Alasjärven länsipuolelle asukkaita tulee n. 4700 ja työpaikkoja n. 100.
- Golf ja frisbeegolf jäävät alueelle, kummankin toiminnon pinta-ala supistuu nykyisestä.
- Suunnittelussa huomioitava virkistysyhteystarpeet Ruotulasta Niihamaan sekä ekologisten yhteyksien säilyttäminen /parantaminen



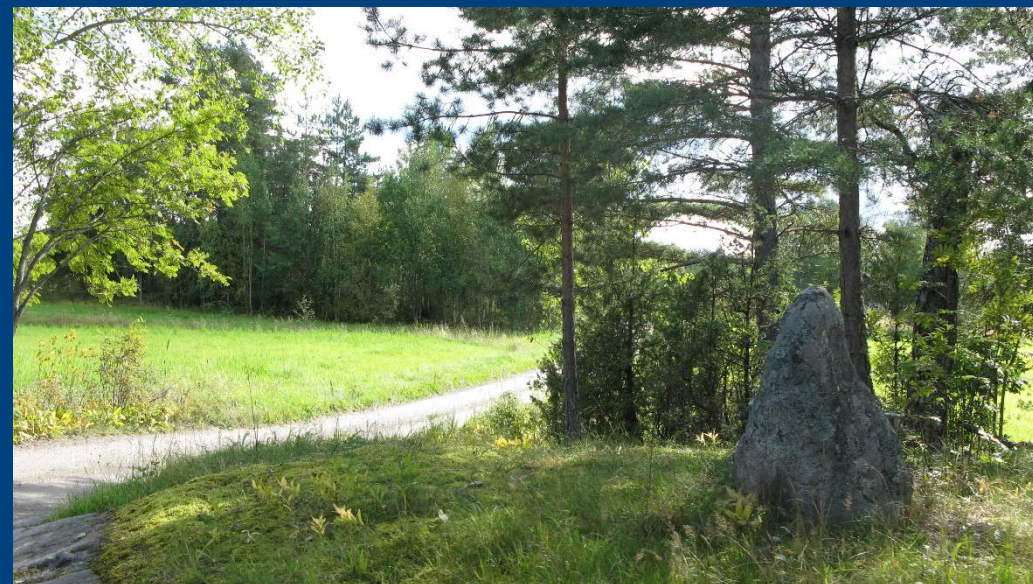
Vaihtoehto 4

- Raitiotie toteutetaan valtuuston 19.10.2020 päättämän vaihtoehdon mukaisesti.
- Medi-Parkin alueelle tulee n. 2500 asukasta ja n. 450 työpaikkaa. Alasjärven länsipuolelle asukkaita tulee n. 6500 ja työpaikkoja n. 150.
- Golf ja frisbeegolf siirtyvät muualle, vapautuva alue tulee suunniteltavaksi osittain asumiseen, osittain osaksi Kaupin keskuspuistoa (sis. mm. kaupunginosapuiston palvelut).
- Suunnittelussa huomioitava virkistysyhteystarpeet Ruotulasta Niihamaan sekä ekologisten yhteyksien säilyttäminen /parantaminen



Tilannekatsaus

- Alasjärven länsipuolen vaihtoehtotarkastelua tehdään pääosin kaupungin omana työnä. Vaihtoehtojen tarkastelusta ja vaikutusten arvioinnista valmistuu erillinen raportti.
- Konsulttityönä laaditaan tarkemmat selvitykset maaperän rakennettavuudesta, raitiotieratkaisuista vaihtoehtoissa 0+ ja 1a sekä vaihtoehtojen vaikutusten arviointi golf- ja frisbeegolftoimintojen osalta.
- Lisäksi konsulttityönä on tilattu erillinen tarkastelu golftoiminnan siirtämisen mahdollisuuksista Nurmi-Sorilan alueelle.
- Edellä mainitut erillisselvitykset ovat työn alla ja valmistuvat huhtikuun aikana.



Aikataulu

- Vaihtoehtotarkastelu ja vaikutusten arviointi valmistuvat toukokuussa 2022, jonka jälkeen aineisto viedään yhteistyöryhmän käsittelyyn 19.5.2022. Kaupunginhallituksen on tavoitteena käsitellä vaihtoehtotarkastelua kesäkuussa ja linjata millä vaihtoehdolla tai vaihtoehtojen yhdistelmällä jatketaan Alasjärven länsipuolen yleissuunnitelman valmistelua.

